

Hoe om met Salcon die CSV lêer vir SARS voor te berei

Vooraf

U moet asb seker maak dat u die nuutste weergawes van Salcon se IRP5 Module van die internet afgelaai en geïnstalleer het.

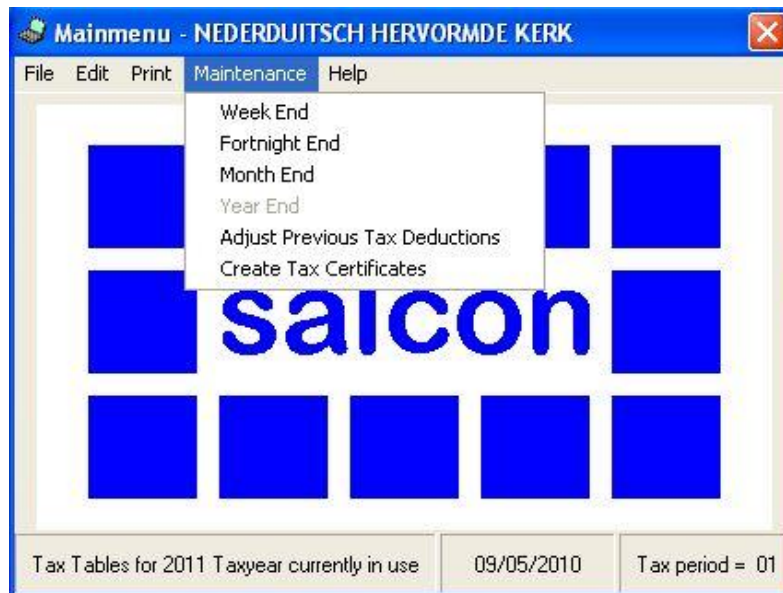
U moet asb seker maak dat u die nuutste weergawe van die e@syFile sagteware aflaai en gebruik. Let asb op SARS se instruksies in die verband.

<http://downloads.sarsefiling.co.za/easyfilehome/easyfile.html>

By bg. URL kan u die handleiding en nuutste weergawe van die program aflaai.

1. Stap 1.

Maak seker dat u reeds alle maandeindes asook die jaareinde gedoen het.



Nadat u die jaareinde voltooi het, sal Salcon toemaak. Wanneer u Salcon weer oopmaak sal u in die eerste belasting tydperk van die nuwe jaar wees. Met die jaareinde proses het Salcon 'n lêer geskep met die naam 2010.mdb.

Hierdie lêer sal u vind in 'n subgids onder die Salcongids.

2. Stap 2.

Kliek op die "Maintenance" keuseskerm opsie en dan op "Create Tax Certificates". Dit sal die Salcon IRP 5 Module aktiveer.

3. Stap 3.



Kies asb die datalêer met die vorige boekjaar (2010) se data. U doen dit deur op die knoppie met die drie kolletjies te klik. Die volgende skerm word dan vertoon. Maak seker dat u in die subgids "Payroll" onder die "Salcon" gids soek vir die lêer. Tik langs "File name:" *.mdb en druk Enter.



Die 2010.mdb lêer word dan vertoon. Klik op die lêer en klik dan op "Open".

Die volgende skerm word dan vertoon:

SALCON IRP5 Module - 2010

Datafile C:\salcon\PAYROLL\2010.mdb

Employer Infokerk

Trial run Final run

Generation no 1 Tax year 2010 Year End Month 03

Main Source Income Code 3025

Employer Street address NUMBER 123

Employer Street address STREET NAME Kerkstraat

Employer Street address SUBURB Lyttelton

Employer Street address TOWN/CITY Centurion

Employer Street address POSTAL CODE 0001

Go Close

Maak seker dat u "Final run" kies, en maak ook verder seker dat u die einde van die gemeente se boekjaar reg aandui. Ons het reeds die regte kode vir kerke ingesit langs "Main Source Income Code". Die kode is 3025. Voltooi dan die gemeente se adres besonderhede volledig en klik op "GO". Wanneer u op "Go" klik word die volgende skerm oopgemaak.

Export filename

Save in: Payroll

My Recent Documents

Desktop

My Documents

My Computer

My Network Places

File name: IRP5-10.csv

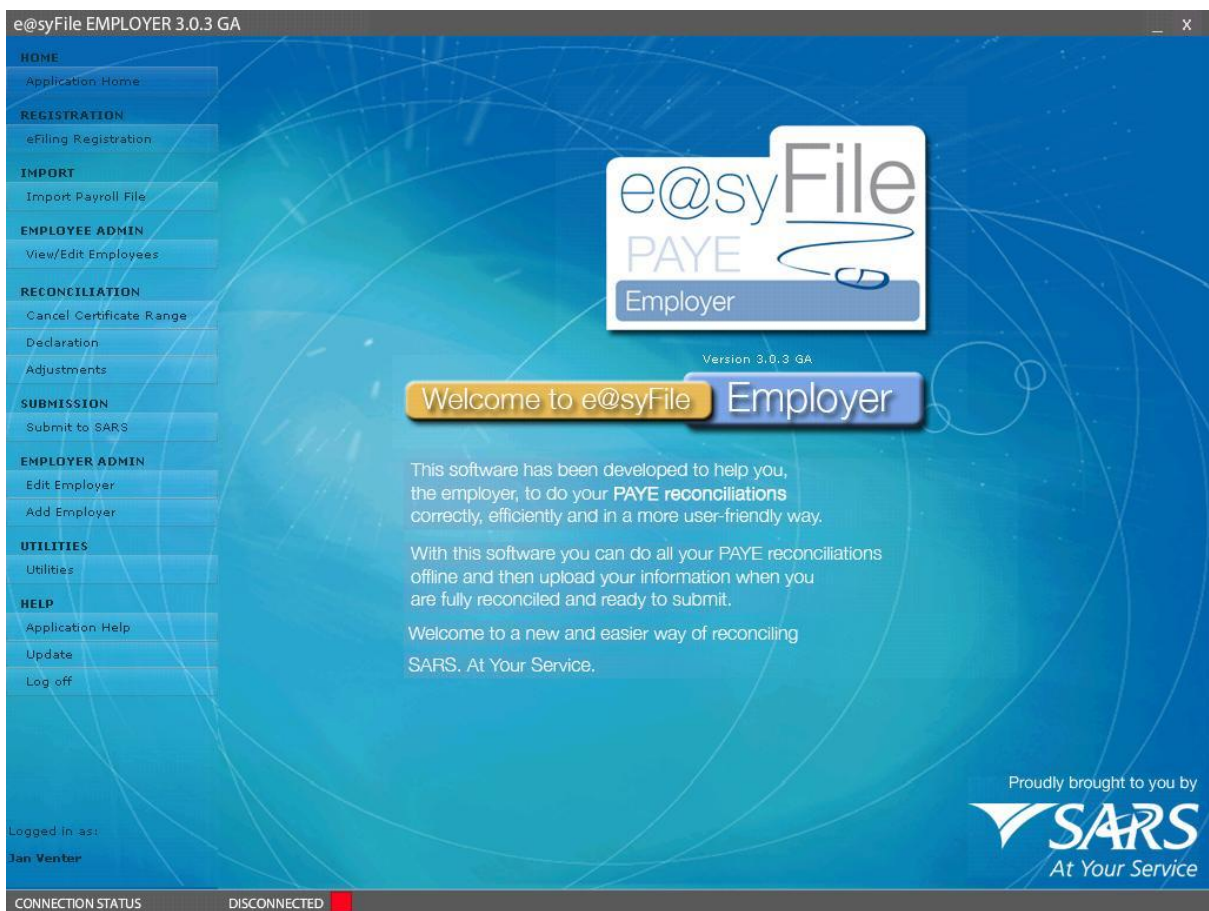
Save as type: CSV files (*.CSV)

Save Cancel

Die program stel self die naam "IRP5-10.csv" voor. Maak net seker dat u langs die "Save in:" "Payroll" sien. Dit beteken ons wil die CSV lêer in die gids "Payroll" stoor. Wanneer u op "Save" klik word die lêer geskryf op u hardeskyf.

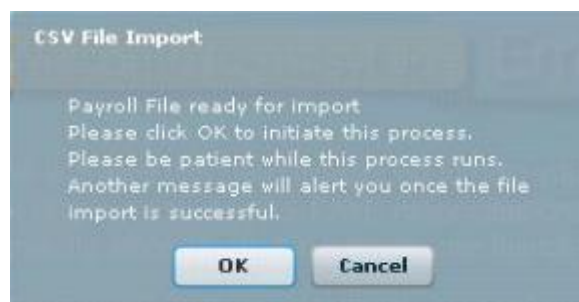
Wanneer u by hierdie punt gekom het, is u klaar met Salcon en kan daar nou oorgegaan word na die E@syfile program van SARS.

Prosedures om die CSV lêer in SARS se E@syfile program in te lees.



Om die CSV lêer wat Salcon geskep het, moet u op die "Import Payroll File" in bg. skerm klik.

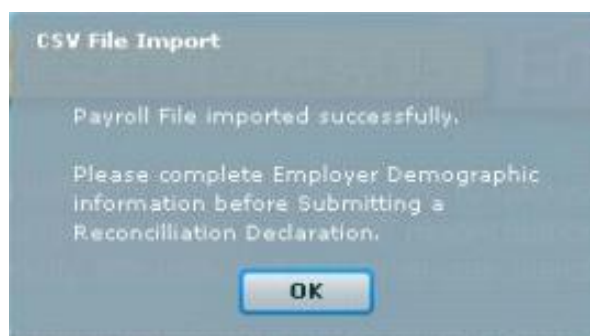
Die volgende skerm sal dan vertoon word, waarop u op "OK" moet klik.



Die volgende skerm sal voltooi word. Die waarskuwings waarvan gepraat het te doen met bankbesonderhede van amptename wat nie voltooi is nie. Die bankbesonderhede is nog nie vir die 2010 boekjaar verpligtend nie. Die huidige weergawe van Salcon maak ook nog nie voorsiening om amptenare se bankbesonderhede te voltooi nie. Ons sal eersdaags vir u van 'n opgradering voorsien vir die 2011 boekjaar wat hiervoor voorsiening maak.



Wanneer daar op "OK" gekliek word, sal die volgende skerm verskyn.



Hiervandaan kan u nou die verdere instruksies van die SARS program volg, wanneer u aanlyn is. Alles tot op hierdie punt kan aflyn gedoen word, om hiervandaan verder te gaan moet u aanlyn wees of die data moet op 'n CD geskryf word en by SARS ingedien word. (Sien e@syFile handleiding vir meer inligting.)

Moontlike foute wat met die inlees van die CSV lêer in die e@syFile program kan ontstaan.

Enige foute in u data sal deur die e@syFile program uitgewys word. Wanneer daar foute met die inlees voorkom moet u vasstel wat die foute is, en dit regmaak. Foute in wat kan voorkom is bv. foute in amptenare se belastingverwysingsnommers, foute in die werkgewer se LBS registrasie nommer, foute in werknemers se adresse. Vanaf 2011 moet werknemers se bankbesonderhede ook volledig voltooi word. (Dis nog nie nou al verpligtend nie.)

Indien die CSV lêer wat u inlees in e@syFile foute bevat, het e@syfile 'n funksie om die foute uit te wys sodat u dit kan regmaak en weer inlees.

Om die foute te besigtig klik in e@syFile op die linkerkant op Utilities sodat die volgende skerm vertoon word. Elke keer wat u 'n CSV lêer onsuksesvol probeer inlees het, sal dit in die onderstaande lys verskyn.

The screenshot shows the e@syFile EMPLOYER 3.0.3 GA interface. The left sidebar contains navigation menus for HOME, REGISTRATION, IMPORT, EMPLOYEE ADMIN, RECONCILIATION, SUBMISSION, EMPLOYER ADMIN, UTILITIES, and HELP. The main content area is titled 'SYSTEM UTILITIES' and includes sections for Database Utilities, Status Dashboard, and Import Payroll File Log. The Import Payroll File Log section contains a table with the following data:

File Name	Date Imported	Status
C:\salcon\PAYROLL\IRP5-10.csv	2010/05/09 17:57:23	PASSED - IMPOR
C:\salcon\PAYROLL\IRP5-10.csv	2010/05/09 17:55:31	FAILED (WITH W
C:\salcon\PAYROLL\IRP5-10.csv	2010/05/08 20:28:39	PASSED - IMPOR
C:\salcon\PAYROLL\IRP5-10.csv	2010/05/08 19:39:07	PASSED - IMPOR
C:\salcon\PAYROLL\IRP5-10test101.csv	2010/05/07 14:37:20	FAILED (WITH W
C:\salcon\PAYROLL\IRP5-10test101.csv	2010/05/03 21:56:52	PASSED - IMPOR
C:\salcon\PAYROLL\IRP5-10test101.csv	2010/05/03 21:55:32	FAILED (WITH W
C:\salcon\PAYROLL\IRP5-10test101.csv	2010/05/03 21:52:57	FAILED (WITH W
C:\salcon\PAYROLL\IRP5-10test101.csv	2010/05/03 19:40:58	FAILED (WITH W
C:\salcon\PAYROLL\IRP5-10test101.csv	2010/05/03 19:37:56	FAILED (WITH W
C:\salcon\PAYROLL\IRP5-10test101.csv	2010/05/03 19:33:48	FAILED (WITH W
C:\salcon\PAYROLL\IRP5-10test101.csv	2010/05/03 16:44:19	FAILED (WITH W
C:\salcon\PAYROLL\IRP5-10test101.csv	2010/05/03 16:33:46	FAILED (WITH W
C:\salcon\PAYROLL\IRP5-10test101.csv	2010/05/03 15:59:15	FAILED (WITH W
C:\salcon\PAYROLL\IRP5-10test101.csv	2010/05/03 15:53:07	FAILED (WITH W
C:\salcon\PAYROLL\IRP5-10test101.csv	2010/05/03 15:44:46	FAILED (WITH W
C:\salcon\PAYROLL\IRP5-10test101.csv	2010/05/03 15:40:22	FAILED (WITH W
C:\salcon\PAYROLL\IRP5-10test101.csv	2010/04/29 18:13:16	FAILED (WITH W
C:\salcon\PAYROLL\IRP5-test10.csv	2010/04/29 17:56:28	FAILED (WITH W

Below the table, there are buttons for 'Delete Payroll File', 'Reset Passwords', and 'Payroll File Editing'.

Om die inhoud van die foute te besigtig moet op die lyn dubbelklik. Die foute word dan vertoon. Die verslag kan ook gestoor word vir latere gebruik.

Detail Import Status Report Here you are able to view a list of all the Payroll Files that have been imported

Failures **Warnings**

Line	Status
1	Employer Contact Person contains numeric characters - code 2025
1	Employer Contact Number invalid (numeric only) - code 2026
1	Invalid e-mail address (missing @ symbol) - code 2027
2	00000001 Botma : Deduction codes specified without valid code 4497 (Total Deductions).
3	00000002 Modisha : Invalid RSA ID 9999999999999 - code 3060
3	00000002 Modisha : Invalid Combination of Date Of Birth 20081023 and RSA ID 9999999999999
4	00000003 du Plessis : Tax Reference number length invalid - code 3100
5	00000004 Jessen : Invalid RSA ID 9999999999999 - code 3060
5	00000004 Jessen : Invalid Combination of Date Of Birth 20081023 and RSA ID 9999999999999

Save Report Close

FAQ's

1. Hoe weet ek of ek die regte Salcon IRP5 module gebruik?

In die opskrif van die Salcon module sal u die jaartal 2010 sien.

2. Hoe weet ek of ek die regte weergawe van e@syFile gebruik?

Die weergawe van e@syFile Employer moet 3.0 af later wees.

3. Hoe kan ek foute wat in die data voorkom verander nadat ek reeds 'n jaareinde gedoen het?

Salcon laat ongelukkig nie toe dat u na 'n jaareinde meer aan die data kan werk nie. Indien die foute nie implikasies het vir die belasting wat reeds deur die loop van die jaar oorbetal is nie, kan u wel toegang kry tot die ou data, maar u nie weer 'n jaareinde met daardie data kan doen nie. Aangesien hierdie 'n baie gevaarlike prosedure is, sal ons dit onder gekontroleerde omstandighede wil, en sal gebruikers ons in sulke gevalle individueel moet kontak.

Groete

Jan Venter

nms Shadret Services BK